

## 防除情報(病害虫情報 号外 第1号)

平成30年3月29日

## 果樹加害性カメムシ類による被害予想

## 7月まではやや少ないが、ツヤアオカメムシには要注意！！

- 主なカメムシは成虫で越冬します。春から夏にかけて果樹を加害するのは、前年からの越冬成虫です。
- 越冬成虫の数は増減を繰り返す傾向がありますが、今年のチャバネアオカメムシの越冬成虫は平年より少なくなっています(図1)。これは、昨年のヒノキの球果量がやや少なかったためと見られます。
- 一方、ツヤアオカメムシのカンキツ樹上における越冬数は平年よりもやや多くなっています(図2)。
- 今年の7月までのウメ・キウイフルーツ・ナシなどのチャバネアオカメムシによる被害は、やや少ないと予想されますが、カンキツ園などの常緑広葉樹に隣接するほ場ではツヤアオカメムシによるウメなどの被害に注意が必要です。

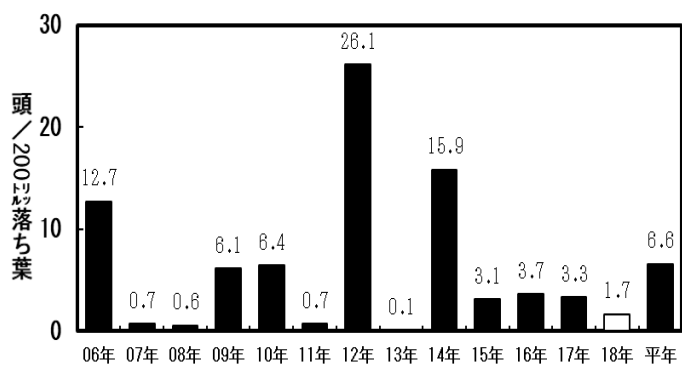


図1 チャバネアオカメムシ越冬数(湯河原・伊勢原)

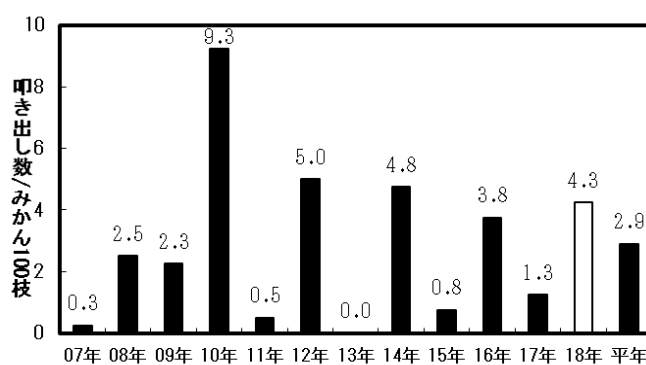


図2 ツヤアオカメムシ越冬数(4カ所平均)

## 防除のポイント

☆越冬成虫が少ない場合、7月までの防除は他の害虫との同時防除で対応できます。また、被害があっても摘果で対応できます。

☆果樹園への加害が少ない時は、天敵類を保護するため合成ピレスロイド剤や有機リン剤の使用はひかえましょう。

☆カメムシは園外から飛んで来るため、物理的な防除法(防虫ネットの設置、袋掛け、忌避灯の早期点灯など)と組み合わせた防除対策を行いましょう。

## 8月以降は餌の状況次第

・果樹加害性カメムシは、ヒノキ・スギの球果を餌として繁殖し、夏に新世代の成虫へ世代交代します。

・8月以降の果樹園への飛来量や時期は、ヒノキ・スギの球果の量や劣化程度に影響されますので、今後の予察情報に注意してください。

病害虫防除部 TEL 0463 - 58 - 0333

インターネット <http://www.pref.kanagawa.jp/cnt/f450002/>

○ 農業使用の際は、必ずラベルの記載事項を確認し、使用基準を遵守するとともに飛散防止に努めましょう。